

Lampe Primus n° 1020

Carburant : Pétrole

Puissance : 300 CP

Date de construction : 1952



Voici une lampe emblématique des grandes heures de Primus en France (mais pas seulement). Elle a été beaucoup vendue.

Il faut dire que c'est un modèle increvable et très facile à vivre.

Années de production : à partir du début des années 30 jusqu'au milieu des années 60 (1962), par A/BA.A. H. Jorth & Co, Stockholm, Suède. Celle-ci est gravée des deux lettres "AR", elle est donc de 1952.

Ici, on ne trouve pas de préchauffeur rapide, pas plus de vanne d'arrêt pour le pétrole, pas de réglage minutieux pour assurer le bon fonctionnement. La lampe, construite en laiton nickelé, est de conception ancienne et simple, ce qui lui assure une bonne fiabilité. Elle se démarre à l'alcool que l'on dépose dans une coupelle avant de l'enflammer pour préchauffer le brûleur. La coupelle à alcool Primus est de conception originale. Elle se clipse sur l'écrou inférieur, c'est très pratique pour le nettoyage.



On "gonfle" la lampe seulement quand le préchauffage est optimum. Pour l'arrêter, il suffit de la dépressuriser avec la molette sur le bouchon de remplissage.



Autre originalité : la forme et le principe de fonctionnement du mécanisme de l'aiguille de nettoyage. La molette noire ne sert qu'à actionner l'aiguille dans le gicleur. Cette fonction est assurée par une crémaillère taillée à la base du tube porte aiguille. Un engrenage sur l'axe de la molette la fait monter et descendre. C'est génialement simple, solide et **ne demande absolument aucun réglage**.



L'aiguille s'extrait par le haut
c'est simple et pratique !



On tourne la molette



Entrée de
l'air frais

Molette de manoeuvre de
l'aiguille de nettoyage

L'entrée de l'air frais se fait par le dessous de la cage. La conduite longe le générateur. L'air sera réchauffé par la chaleur du manchon.

Le capot émaillé vert, enfin, est très bien conçu. Il est muni d'un déflecteur en acier. Sa forme en entonnoir inversé sert à forcer les gaz chauds vers les ouïes d'aération du capot et à éviter les chocs thermiques qui risqueraient de mettre à mal le bel émail vert. De cette façon, l'air brûlant ne stationne pas dans le haut du capot.



Cette lampe était propre et presque entière. Il ne manquait qu'un gicleur et son aiguille. Après un démontage et un nettoyage de principe, nous allons la remonter ensemble.

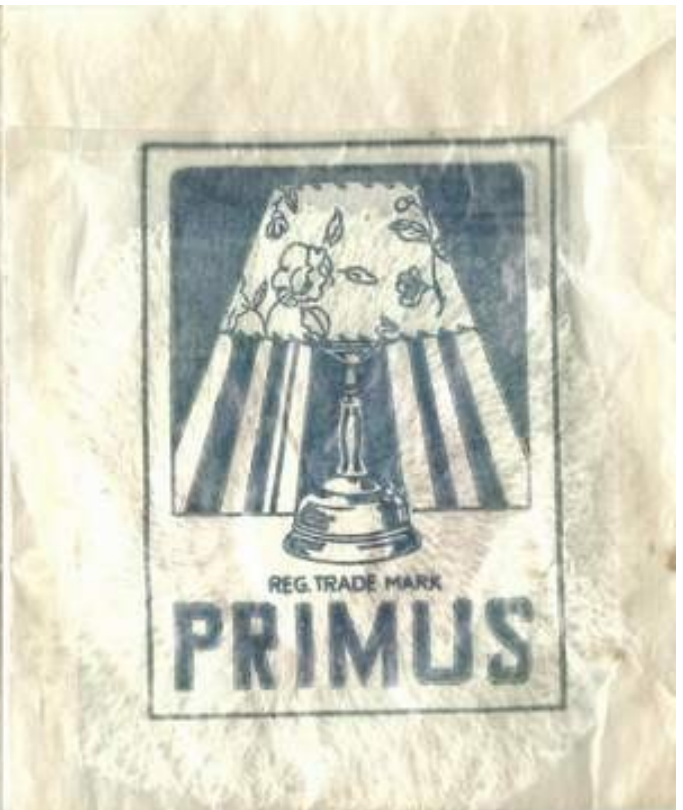


Il restera à fixer un manchon sur le porte manchon qui, sur cette lampe Suédoise, est métallique. On fixe un manchon, de référence 6177 chez Primus, mais n'importe quel manchon à un trou de 300/350 CP conviendra.



brides de fixation du capot émaillé

le manchon est fixé mais pas brûlé



Le manchon 6177 recommandé par Primus en 1952 ;-)

Après pose du verre, de l'anse qui est amovible et du capot émaillé, la lampe est prête à fonctionner.



Prets pour l'allumage ? On va réviser un peu avec cette vidéo trouvée sur Youtube

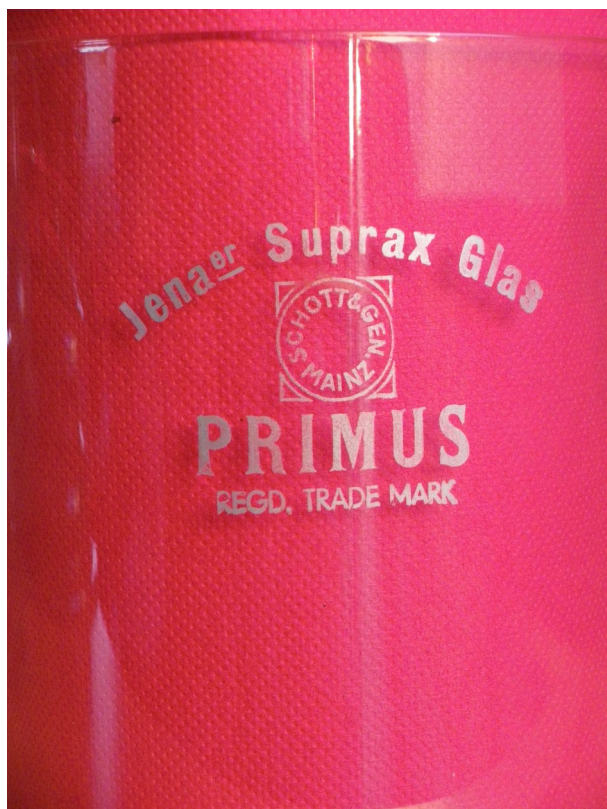
<https://www.youtube.com/watch?v=mSr-21wGcdc>

Tout compris ? On se lance. Il est préférable, pour une première fois, de ne pas mettre le verre et de faire les essais sur la table de salon... de jardin, c'est plus sûr !



On attend que l'alcool soit presque complètement brûlé et on commence à pomper doucement. Si on va trop vite, attention aux fuites et aux grandes flammes de l'enfer ! Cela en a calmé plus d'un débutant qui se s'y est jamais remis !

Le manchon s'éclaire d'abord doucement (puisque'on a pompé avec doigté !), puis on peut monter la pression.



Il ne faut pas risquer un tel verre lors d'un essai d'allumage. Ce serait vraiment dommage de le casser. A droite, cet accessoire souvent perdu ou rouillé parce qu'il est en fer blanc. Il appartient à Titoo. C'est la burette à alcool pour le préchauffage.

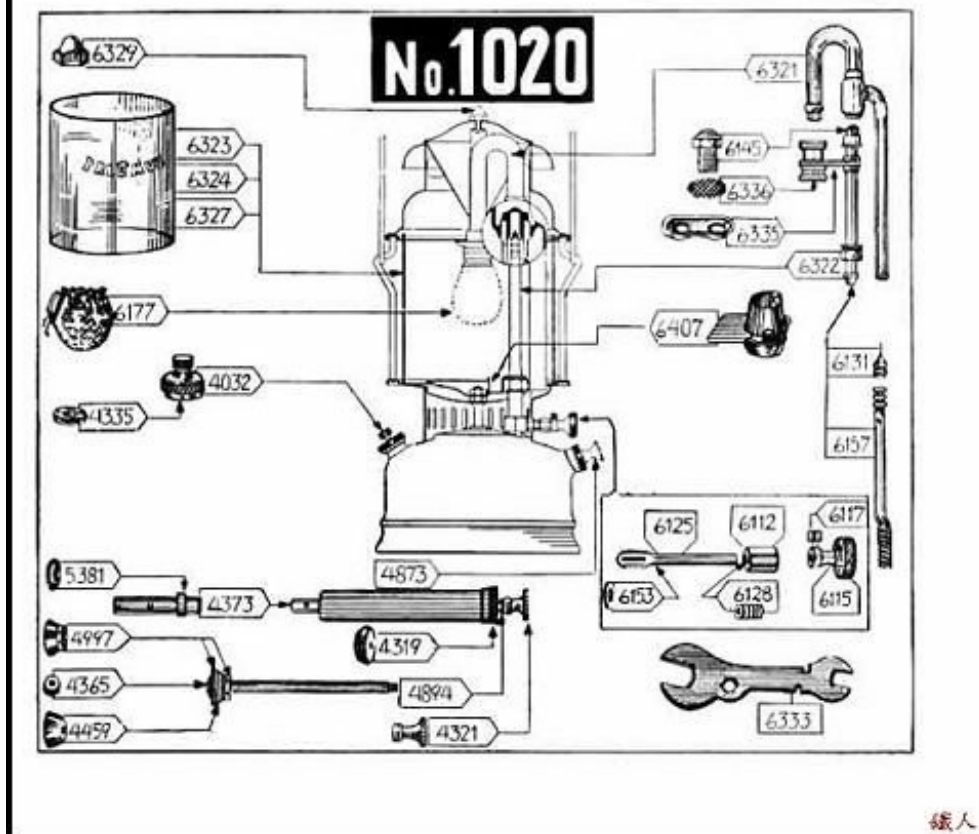


Une fois allumée, cette lampe peut ronronner pendant des heures en ne nécessitant qu'un petit coup de manette pour nettoyer le gicleur de temps en temps.



Au rang des accessoires intéressants : cet abat-jour en tôle émaillée.

PIÈCES DE RECHANGE pour LA LANTERNE PRIMUS



Il y a eu une production pour Primus en France. Ce verre en est la preuve, mais il y a aussi eu une production de bâtis en fonte émaillée pour les réchauds. Mais j'ignore par quelle entreprise.

