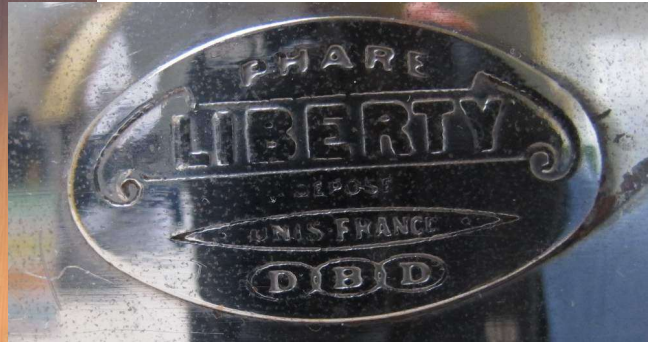


# Le Phare Liberty, lampe tempête de chez DBD

Carburant : Essence

Puissance : 135, puis 180 CP

Date de production : années 20 et 30.



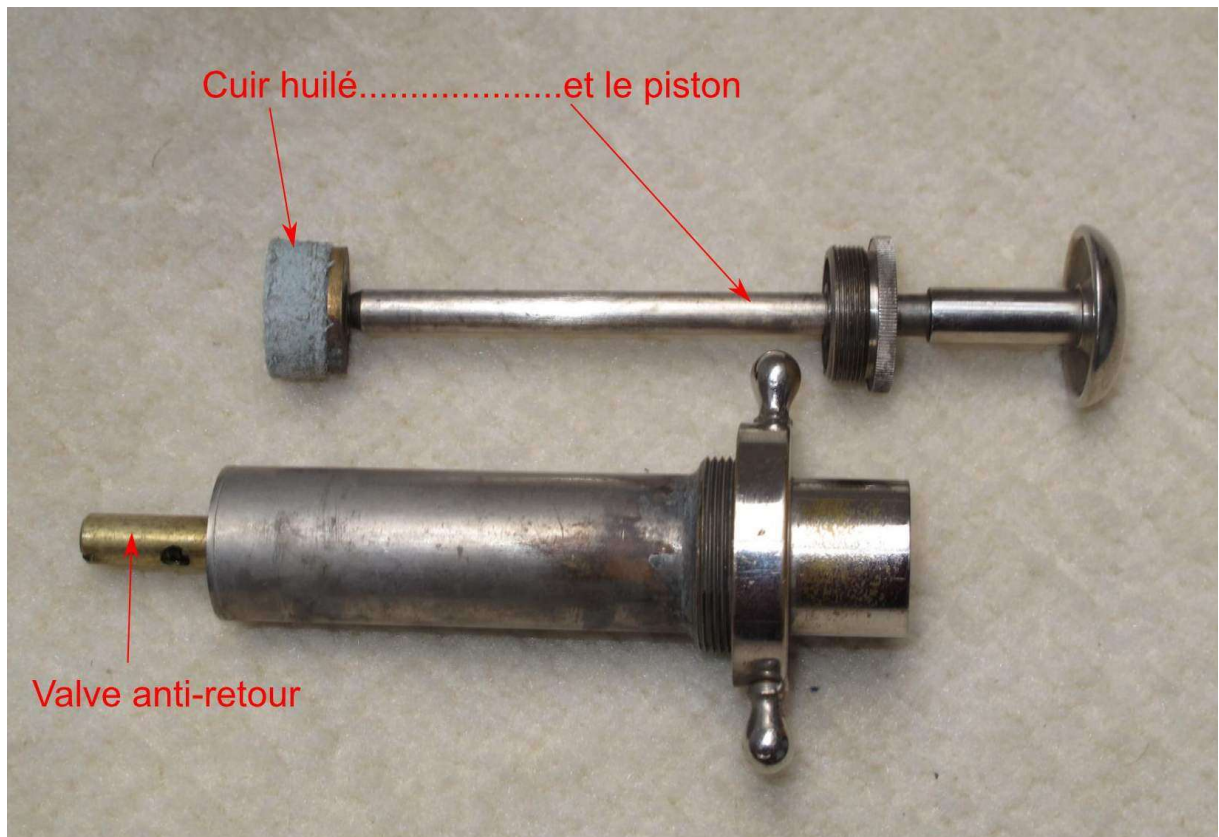
Voici une bien étrange lampe tempête construite au sortir de la première guerre mondiale, d'où son nom « Phare Liberty ». Tout est déroutant sur cet engin. Le tout petit brûleur perché sur le haut de la lampe, mais aussi le type de fixation du mica et de sa cage et la position du manomètre de pression au centre du réservoir.

Il est arrivé dans cet état. Le nickel de chez DBD semble de bien piètre qualité, mais tout y est sauf le mica de la cage dont les montants sont complètement rouillés et le mica percé.. La cage est en aluminium bien oxydé, l'anse est rouillée. Elle a dû passer un peu de temps dans une cave humide.





Le manomètre est positionné au centre du réservoir entre les 3 jambes qui supportent le brûleur et sous la cage inférieure. Étrange position, mais au moins il est bien protégé contre les chocs ! On remarque la grosse pompe démontable typique des DBD et ses 2 pitons bien pratiques pour serrer/desserrer.





Le manomètre est bien éclairé !



Pointeau de fermeture

Filtre amiante

trappe de préchauffage fermée

Arrivée de l'essence sous pression

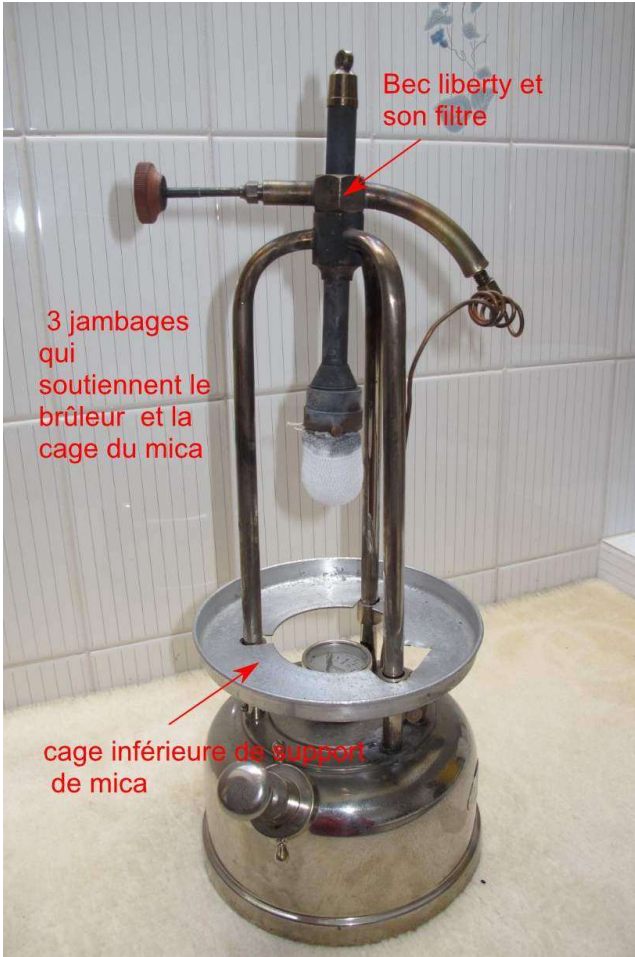
cage supérieure en aluminium



22 millimètres

Le corps du bec n'est pas bien gros, il faut concentrer la chaleur sur lui pour qu'il vaporise correctement. Quel est-ce que ça n'est-ce pas ?

Étrange cette tête de lampe toute petite ! Mais ce type de bec a besoin d'être très chaud pour emmagasiner la chaleur et vaporiser correctement. Ceci explique peut-être cela ? C'est aussi sans doute pour cette raison que la trappe de préchauffage peut-être refermée ; une très bonne idée.





Ce dispositif permet de régler/ajuster la hauteur de la cage inférieure en fonction de la taille du mica. il coulisse sur le jambage et tient en serrant la vis.

Enfin on peaufine la hauteur de la cage inférieure pour bien fixer le tout. Original , non ?

