

Lampe de table Aïda n° 213

Carburant : Pétrole

Puissance : 250 CP

Date de fabrication : 1930 environ.





La lampe n'a pas de système de fermeture de la montée du carburant. La manette ronde ne sert qu'au nettoyage du gicleur en levant/baissant la tige qui porte l'aiguille. Il faut donc attendre pour gonfler la lampe, que le préchauffage soit quasiment fini.



Le fonctionnement du brûleur est assez classique : le pétrole monte dans le générateur, se vaporise au contact de la chaleur de l'alcool et les gaz redescendent vers le manchon et sa céramique. Ensuite, la chaleur issue du manchon suffit à vaporiser le pétrole.

Cette lampe n'a pas d'estampillage sur le réservoir. Il est donc possible qu'elle ait été commercialisée par H Markhbeinn, revendeur à Paris, 3 rue Sedaine à la fin des années 20.

LAMPES PORTATIVES à incandescence à éclairage intensif

fonctionnant indifféremment

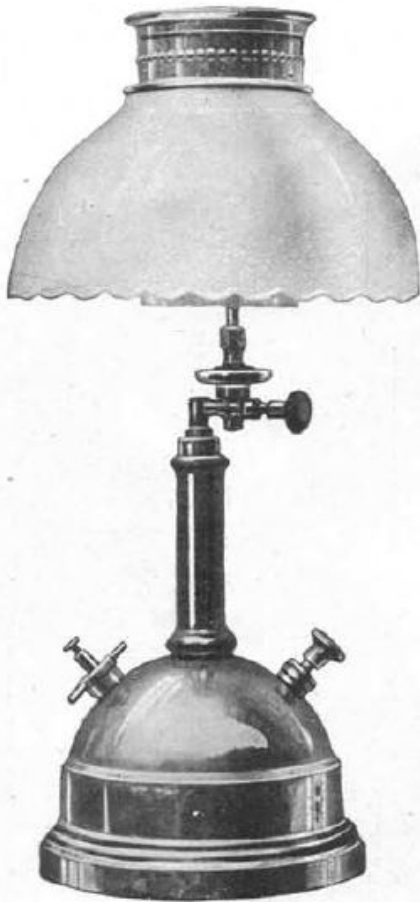
au Pétrole, à l'Essence ou au Benzol

Réservoir à pompe de pression

Pouvoir Eclairant 275 Bougies environ

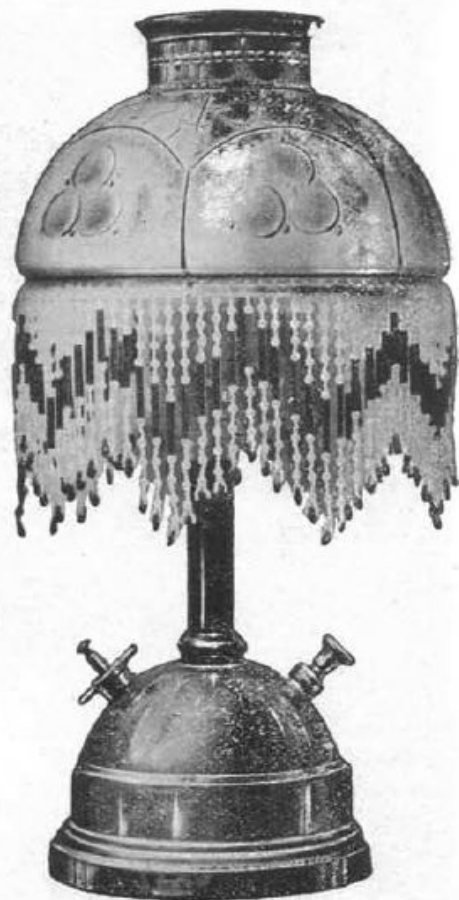
AUCUNE ODEUR

AUCUN DANGER



10001

Lampe portative à incandescence, entièrement en cuivre poli, réservoir à pompe de pression, bouchon de remplissage avec vis d'échappement de l'air, dispositif d'allumage avec cuvette de chauffage pour la gazeification du carburant, abat-jour forme dôme en opale diamètre 27 $\frac{5}{8}$. Livrée complète avec mode d'emploi.



10002

Lampe portative à incandescence, entièrement en cuivre poli, réservoir à pompe de pression, bouchon de remplissage avec pointe d'échappement de l'air, dispositif d'allumage avec cuvette de réchauffage pour la gazeification du carburant, abat-jour décoré avec frange perles, diamètre 23 $\frac{5}{8}$. Livrée complète avec mode d'emploi.

Un catalogue Markhbeinn de 1927

