

## Lanterne tempête Tito Landi Titus n°20 et 21

Carburant : Essence ou alcool

Puissance : 40 ou 120 bougies

Dates de construction : années 30.

Construction en acier  
étamé



Modèle 20 avec brûleur  
120 bougies, elle devait  
servir à matérialiser des  
travaux.

Cette lampe tempête ou lampe d'écurie existait avec un brûleur de 40 bougies sous le numéro 21 (sans molette d'ouverture/fermeture des gaz) ou avec un brûleur de 120 bougies.

Modèle n° 21 initialement avec brûleur de 40 bougies sans molette

Modèle 20 avec un brûleur de 120 bougies et une molette



Sur la lampe noire, le brûleur de 40 bougies a évidemment été changé pour un 200 bougies. Le 40 bougies est tout petit. Le modèle 20 est muni d'une molette en bakélite qui sert à ouvrir l'arrivée des gaz d'alcool lors de l'allumage avec la topette en amiante. On soulève le verre. On place la topette, préalablement trempée dans l'alcool puis allumée, au contact du brûleur en cuivre. Après 1 minute ou deux de préchauffage, on ouvre la molette pour que le manchon s'illumine.





Voici un modèle sans molette « déshabillé ». Comment fonctionne t'il ? De la même façon que l'autre : on préchauffe en soulevant le verre.... Et la flamme se communique au brûleur.... et pour éteindre ? On souffle dans les trous de prise d'air comme pour une lampe à mèche. Le problème étant que si le tube est bien chaud, il faut s'y reprendre à plusieurs fois car le gaz d'essence se rallume au contact de la chaleur. Puis, la lampe va pulser encore des gaz d'essence pendant une minute ou deux, ce n'est, ni très sain ni très écologique, mais on est en 1930 et c'est une lampe d'extérieur, n'est-ce pas ?



Ces lampes tempête existaient donc en brûleur essence ou alcool. Voici les deux modèles allumés. On voit bien la différence de luminosité entre la lampe à alcool à gauche et la lampe à essence à droite. Avec son gros brûleur, elle siffle (presque !) comme une Petromax 250.





Un autre modèle sans  
molette appelé TITUS

Cette lampe a aussi pu être proposée avec un déflecteur qui la transforme en lampe « d'inspection » avec une vraie amélioration de la puissance d'éclairage.



Sympa avec un manchon d'origine, ne trouvez-vous pas ?



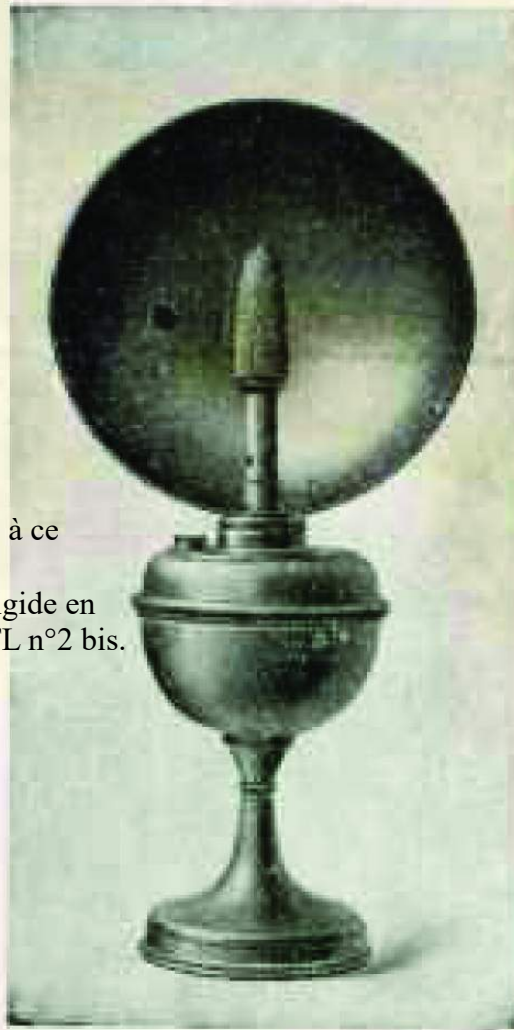
La voici démontée.  
On remarque  
l'agrafe en acier qui  
sert à assurer la  
fixation des deux  
parties de la  
lanterne.





En tout état de cause, cela améliore bien l'éclairage en dirigeant le faisceau de lumière.

Le déflecteur doit être emprunté à ce genre d'engin, un chauffage qui fonctionnait avec un manchon rigide en tissu amianté sur la base d'une TL n°2 bis.



## LAMPE RADIATEUR

A PROJECTEUR PARABOLIQUE

**CHAUFFE DEUX FOIS PLUS QU'UN RADIATEUR  
ÉLECTRIQUE ET DEPENSE TROIS FOIS MOINS**

Dimensions : hauteur 55 cm. : diamètre du projecteur 27 cm.

1 litre d'essence pour 16 heures de chauffage

L'appareil est tout en cuivre nickelé ou chromé, avec projecteur en aluminium poli.

Cette même lampe, munie d'un manchon d'éclairage, donne une intensité de 200 bougies.

PRIX : Cuivre nickelé .....	190 fr.
Cuivre chromé .....	200 fr.
Manchon radiant de rechange .....	0.25
Dispositif pour l'éclairage, supplément .....	21.50
Manchon éclairage .....	5.50